

# 2016年3月期第1四半期決算の概要

(2015年4月～6月)

2015年8月7日

東レ株式会社

# 目次

---

## I. 2016年3月期第1四半期決算の概要

|                     |         |
|---------------------|---------|
| 2016年3月期第1四半期連結損益概要 | (P3)    |
| 営業外収支               | (P4)    |
| 特別損益                | (P5)    |
| 資産・負債・純資産           | (P6)    |
| 設備投資額・減価償却費・研究開発費   | (P7)    |
| セグメント別売上高・営業利益      | (P8)    |
| セグメント別業績            | (P9-16) |
| 営業利益増減要因分析          | (P17)   |
| 主要子会社収益状況           | (P18)   |

## II. 2016年3月期上期連結業績見通し

|                        |       |
|------------------------|-------|
| 2016年3月期上期連結業績見通し      | (P20) |
| セグメント別上期連結業績見通し        | (P21) |
| セグメント別上期営業利益の期初見通しとの差異 | (P22) |

# I . 2016年3月期第1四半期決算の概要 (2015年4月～6月)

# 2016年3月期第1四半期連結損益概要

単位：億円

|                      | 15年3月期<br>第1四半期 | 16年3月期<br>第1四半期 | 増減            |
|----------------------|-----------------|-----------------|---------------|
| 売上高                  | 4,486           | 4,969           | +482 (+10.8%) |
| 売上原価                 | 3,608           | 3,895           | +287 (+8.0%)  |
| 売上総利益                | 878             | 1,074           | +195 (+22.2%) |
| (売上高総利益率)            | 19.6%           | 21.6%           | +2.0 ポイント     |
| 販売費及び<br>一般管理費       | 663             | 703             | +40 (+6.1%)   |
| (売上高販管費比率)           | 14.8%           | 14.2%           | -0.6 ポイント     |
| 営業利益                 | 215             | 370             | +155 (+72.0%) |
| (売上高営業利益率)           | 4.8%            | 7.5%            | +2.7 ポイント     |
| 営業外収支                | 9               | 15              | +6            |
| 経常利益                 | 224             | 386             | +161 (+71.9%) |
| 特別損益                 | ▲ 7             | ▲ 4             | +3            |
| 税前利益                 | 218             | 382             | +164 (+75.6%) |
| 親会社株主に帰属する<br>四半期純利益 | 147             | 262             | +115 (+77.9%) |

為替レート  
<円/US\$>

(15/3 1Q) → (16/3 1Q)  
 期中平均 : 102.2 → 121.4  
 期末 : 101.4 → 122.5

<円/ユーロ>

(15/3 1Q) → (16/3 1Q)  
 期中平均 : 140.1 → 134.2  
 期末 : 138.3 → 137.2

# 営業外収支

億円

|            | 15年3月期<br>第1四半期 | 16年3月期<br>第1四半期 | 増減 |
|------------|-----------------|-----------------|----|
| 営業外収益      | 48              | 52              | +4 |
| 受取利息及び配当金  | 18              | 21              | +3 |
| 持分法による投資利益 | 21              | 16              | -5 |
| 雑収入        | 10              | 16              | +6 |
| 営業外費用      | ▲ 39            | ▲ 37            | +2 |
| 支払利息       | ▲ 15            | ▲ 15            | -1 |
| 雑損失        | ▲ 24            | ▲ 22            | +3 |
| 営業外収支      | 9               | 15              | +6 |
| 金融収支       | 3               | 5               | +2 |

(注)収益はプラス、費用はマイナス(▲)で表示

# 特別損益

億円

|           | 15年3月期<br>第1四半期 | 16年3月期<br>第1四半期 | 増減 |
|-----------|-----------------|-----------------|----|
| 特別利益      | 1               | 5               | +4 |
| 有形固定資産売却益 | 0               | 1               | +1 |
| 投資有価証券売却益 | 0               | 3               | +3 |
| 出資金売却益    | 0               | 0               | -0 |
| その他       | -               | 0               | +0 |
| 特別損失      | ▲ 7             | ▲ 9             | -1 |
| 有形固定資産処分損 | ▲ 5             | ▲ 9             | -4 |
| 関係会社事業損失  | ▲ 2             | -               | +2 |
| その他       | ▲ 0             | ▲ 0             | +0 |
| ネット特別損益   | ▲ 7             | ▲ 4             | +3 |

(注) 収益はプラス、費用はマイナス(▲)で表示

# 資産・負債・純資産

億円

|        | 15年3月末 | 15年6月末 | 増減   |
|--------|--------|--------|------|
| 資産合計   | 23,579 | 24,118 | +539 |
| 流動資産   | 10,179 | 10,437 | +258 |
| 有形固定資産 | 8,556  | 8,583  | +27  |
| 無形固定資産 | 985    | 984    | -1   |
| 投資その他  | 3,860  | 4,114  | +254 |

|       | 15年3月末 | 15年6月末 | 増減   |
|-------|--------|--------|------|
| 負債合計  | 12,772 | 13,359 | +588 |
| 流動負債  | 6,009  | 6,505  | +497 |
| 固定負債  | 6,763  | 6,854  | +91  |
| 純資産合計 | 10,808 | 10,759 | -49  |

|         |       |       |      |
|---------|-------|-------|------|
| 有利子負債残高 | 7,003 | 7,700 | +698 |
|---------|-------|-------|------|

|        |      |      |       |
|--------|------|------|-------|
| D/Eレシオ | 0.71 | 0.77 | +0.06 |
|--------|------|------|-------|

# 設備投資額・減価償却費・研究開発費

億円

|          | 15年3月期<br>第1四半期 | 16年3月期<br>第1四半期 | 増減   | 特記事項            |
|----------|-----------------|-----------------|------|-----------------|
| 設備投資額    | 214             | 218             | +4   | 東レ:22、連結子会社:196 |
| 減価償却費 ー) | 185             | 222             | +37  | 東レ:70、連結子会社:152 |
| 振替・除却等   | ▲ 114           | 31              | +144 |                 |
| 有形固定資産増減 | ▲ 84            | 27              | +111 |                 |
| 研究開発費    | 144             | 142             | -1   |                 |

## 主な設備投資:

TAK (Toray Advanced Materials Korea Inc.): PPS (ポリフェニレンサルファイド) 樹脂設備

TCA (Toray Composites (America), Inc.): 炭素繊維“トレカ®”プリプレグ設備

Zoltek (Zoltek Companies, Inc.): ラージトウ炭素繊維設備

TCK (Toray Chemical Korea Inc.): ポリエステル短繊維設備



# セグメント別売上高・営業利益

単位:億円

|             | 売上高             |                 |               | 営業利益            |                 |               |
|-------------|-----------------|-----------------|---------------|-----------------|-----------------|---------------|
|             | 15年3月期<br>第1四半期 | 16年3月期<br>第1四半期 | 増減            | 15年3月期<br>第1四半期 | 16年3月期<br>第1四半期 | 増減            |
| 繊維          | 1,793           | 2,080           | +287 (+16.0%) | 105             | 170             | +65 (+62.0%)  |
| プラスチック・ケミカル | 1,205           | 1,237           | +32 (+2.6%)   | 57              | 76              | +19 (+33.6%)  |
| 情報通信材料・機器   | 611             | 635             | +25 (+4.0%)   | 50              | 58              | +8 (+16.6%)   |
| 炭素繊維複合材料    | 378             | 493             | +115 (+30.4%) | 46              | 109             | +63 (+138.7%) |
| 環境・エンジニアリング | 343             | 371             | +28 (+8.2%)   | ▲ 2             | ▲ 0             | +2 (－)        |
| ライフサイエンス    | 123             | 119             | -3 (-2.8%)    | 5               | ▲ 2             | -7 (－)        |
| その他         | 34              | 34              | -1 (-1.6%)    | 3               | 1               | -1 (-56.7%)   |
| 計           | 4,486           | 4,969           | +482 (+10.8%) | 262             | 412             | +150 (+57.1%) |
| 調整額         |                 |                 |               | ▲ 47            | ▲ 42            | +5            |
| 連結          | 4,486           | 4,969           | +482 (+10.8%) | 215             | 370             | +155 (+72.0%) |

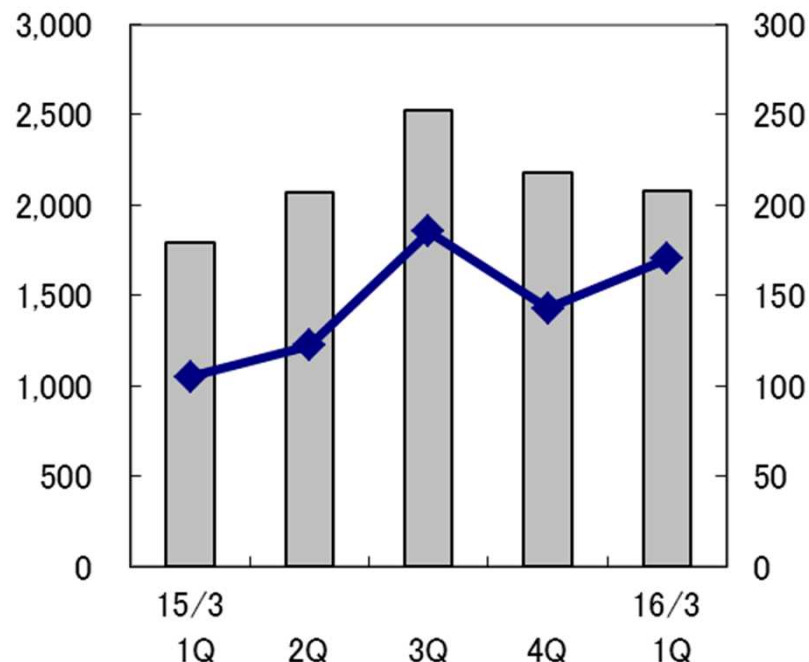
# セグメント別業績(繊維)

単位: 億円

|      |    | 15年3月期<br>第1四半期 | 16年3月期<br>第1四半期 | 増減   |          |
|------|----|-----------------|-----------------|------|----------|
| 売上高  | 東レ | 451             | 480             | +29  | (+6.5%)  |
|      | 国内 | 882             | 941             | +59  | (+6.7%)  |
|      | 海外 | 1,063           | 1,383           | +320 | (+30.1%) |
|      | 修正 | ▲ 604           | ▲ 725           | -121 |          |
|      | 計  | 1,793           | 2,080           | +287 | (+16.0%) |
| 営業利益 | 東レ | 34              | 47              | +14  | (+41.3%) |
|      | 国内 | 16              | 19              | +3   | (+15.6%) |
|      | 海外 | 64              | 120             | +56  | (+88.3%) |
|      | 修正 | ▲ 9             | ▲ 16            | -8   |          |
|      | 計  | 105             | 170             | +65  | (+62.0%) |

売上高  
＜棒グラフ＞

営業利益  
＜線グラフ＞  
(億円)



**国内:** 衣料用途は全般的に需要が低調で、産業用途も自動車関連用途向けの一部で顧客による在庫調整の影響が出る中、糸綿／テキスタイル／製品一貫型ビジネスの推進をはじめとする事業の高度化などを進めることで採算の改善に注力。

**海外:** 欧州需要の低迷や中国内需の伸び悩みの影響を受けたが、東南アジアや中国のテキスタイル子会社が拡販と高付加価値品へのシフトを進めた。またエアバッグ用基布や内装材料といった自動車関連用途向けが堅調に推移し、衛生材料向けも東南アジアやインドにおける需要が拡大。

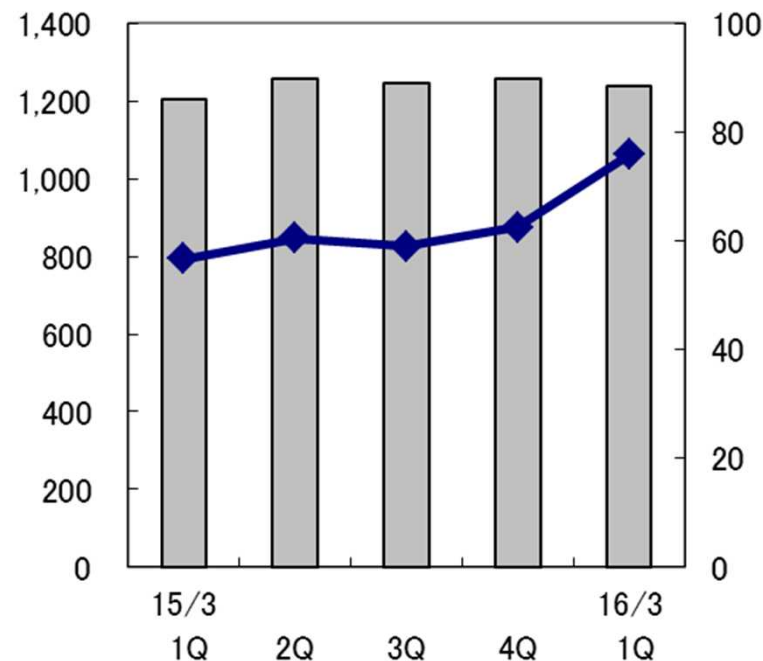
# セグメント別業績(プラスチック・ケミカル)

単位: 億円

|      |    | 15年3月期<br>第1四半期 | 16年3月期<br>第1四半期 | 増減  |           |
|------|----|-----------------|-----------------|-----|-----------|
| 売上高  | 東レ | 356             | 322             | -33 | (-9.4%)   |
|      | 国内 | 895             | 897             | +2  | (+0.2%)   |
|      | 海外 | 909             | 942             | +34 | (+3.7%)   |
|      | 修正 | ▲ 954           | ▲ 925           | +30 |           |
|      | 計  | 1,205           | 1,237           | +32 | (+2.6%)   |
| 営業利益 | 東レ | 5               | 15              | +10 | (+196.7%) |
|      | 国内 | 23              | 19              | -4  | (-15.8%)  |
|      | 海外 | 31              | 42              | +12 | (+38.3%)  |
|      | 修正 | ▲ 2             | ▲ 1             | +1  |           |
|      | 計  | 57              | 76              | +19 | (+33.6%)  |

売上高  
棒グラフ

営業利益  
線グラフ  
(億円)



**樹脂:** 国内では自動車関連用途向けの一部において原油価格の動向に連動して販売価格が下落したものの、円安を背景に輸出を拡大した効果もあり、全体としては概ね堅調。海外では米国の子会社で自動車関連用途向けの出荷が拡大し、マレーシアの子会社もABS樹脂の出荷が堅調に推移。

**フィルム:** 包装用途向けが国内外で堅調。また、多くの用途で価格競争の影響を受けたが、高付加価値品の拡販や原価改善に注力することで採算の改善に努めた。

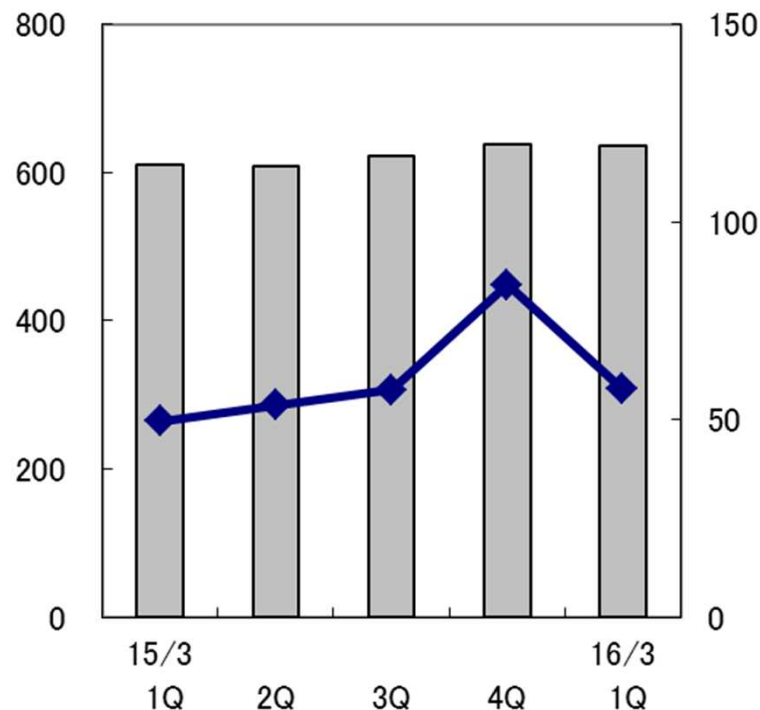
# セグメント別業績(情報通信材料・機器)

単位:億円

|      |    | 15年3月期<br>第1四半期 | 16年3月期<br>第1四半期 | 増減  |          |
|------|----|-----------------|-----------------|-----|----------|
| 売上高  | 東レ | 224             | 209             | -15 | (-6.7%)  |
|      | 国内 | 232             | 237             | +5  | (+2.2%)  |
|      | 海外 | 246             | 286             | +39 | (+15.9%) |
|      | 修正 | ▲ 92            | ▲ 97            | -4  |          |
|      | 計  | 611             | 635             | +25 | (+4.0%)  |
| 営業利益 | 東レ | 19              | 8               | -12 | (-60.6%) |
|      | 国内 | 15              | 17              | +1  | (+8.5%)  |
|      | 海外 | 23              | 41              | +18 | (+80.8%) |
|      | 修正 | ▲ 8             | ▲ 8             | +0  |          |
|      | 計  | 50              | 58              | +8  | (+16.6%) |

売上高  
＜棒グラフ＞

営業利益  
＜線グラフ＞  
(億円)



大型液晶パネル向けでは、大画面化が進展し4Kテレビの需要も拡大したが、フィルム・フィルム加工品等の関連材料は顧客の生産調整の影響を受けた。スマートフォンやタブレット端末の関連材料は、韓国の子会社で高機能回路材料の出荷が拡大するなど、堅調に推移。一方で、各材料とも引き続き価格競争の影響を受けており、原価改善などにより採算の維持に努めた。

# 情報通信材料・機器セグメントの売上高の詳細

## 【サブセグメント別売上高比率】

単位：億円

|                  | 15 / 3期<br>第1四半期 |     | 16 / 3期<br>第1四半期 |     |      |
|------------------|------------------|-----|------------------|-----|------|
|                  | 売上高              | 比率  | 売上高              | 比率  | 増減率  |
| ディスプレイ材料         | 212              | 35% | 182              | 29% | -14% |
| 電子部品・半導体・回路材料    | 265              | 43% | 331              | 52% | +25% |
| 記録材料             | 76               | 12% | 79               | 12% | +4%  |
| 機器他              | 57               | 9%  | 44               | 7%  | -23% |
| 情報通信材料・機器セグメント合計 | 611              |     | 635              |     | +4%  |

ディスプレイ材料：フィルム・フィルム加工品は、顧客の生産調整の影響を受けた。

電子部品・半導体・回路材料：電子部品用フィルム・フィルム加工品や韓国子会社の高機能回路材料が堅調に推移。

記録材料：印刷材料を中心に堅調に推移。

機器他：液晶カラーフィルター製造装置の販売が減少。

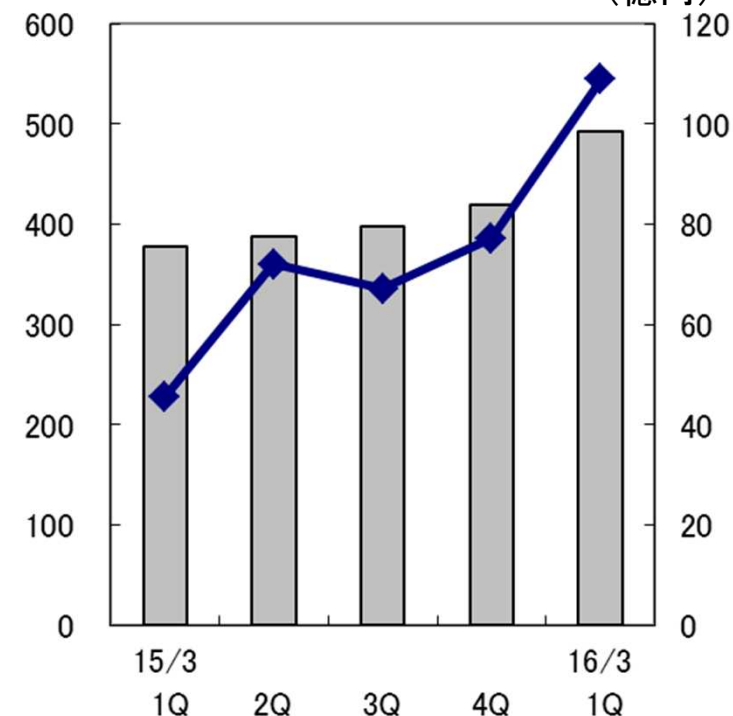
# セグメント別業績(炭素繊維複合材料)

単位: 億円

|      |    | 15年3月期<br>第1四半期 | 16年3月期<br>第1四半期 | 増減   |           |
|------|----|-----------------|-----------------|------|-----------|
| 売上高  | 東レ | 229             | 270             | +41  | (+17.9%)  |
|      | 国内 | 147             | 199             | +52  | (+35.6%)  |
|      | 海外 | 333             | 441             | +108 | (+32.3%)  |
|      | 修正 | ▲ 331           | ▲ 417           | -86  |           |
|      | 計  | 378             | 493             | +115 | (+30.4%)  |
| 営業利益 | 東レ | 38              | 61              | +23  | (+59.0%)  |
|      | 国内 | 2               | 3               | +1   | (+50.3%)  |
|      | 海外 | 19              | 50              | +31  | (+159.4%) |
|      | 修正 | ▲ 14            | ▲ 4             | +9   |           |
|      | 計  | 46              | 109             | +63  | (+138.7%) |

売上高  
＜棒グラフ＞

営業利益  
＜線グラフ＞  
(億円)



高性能のレギュラートウは、航空機需要の拡大や圧縮天然ガスタンクなど環境・エネルギー関連需要の拡大を背景に、航空宇宙用途や一般産業用途向けに炭素繊維及び中間加工品(プリプレグ)の出荷が拡大。相対的に低価格で品質とのバランスが取れたラージトウを生産する子会社では、主力の風車用途向けに出荷が拡大し、航空機のブレーキに使われる耐炎糸の出荷も堅調。

また、2014年後半に生産を開始した新規設備が増産と拡販に寄与したほか、燃料電池自動車向けの製品の出荷が本格的に開始。

# 炭素繊維複合材料セグメントの売上高の詳細

【サブセグメント別売上高比率】

単位：億円

|           | 15/3期<br>第1四半期 |     | 16/3期<br>第1四半期 |     |      |
|-----------|----------------|-----|----------------|-----|------|
|           | 売上高            | 比率  | 売上高            | 比率  | 増減率  |
| 航空宇宙      | 181            | 48% | 255            | 52% | +41% |
| スポーツ      | 37             | 10% | 44             | 9%  | +19% |
| 一般産業      | 160            | 42% | 194            | 39% | +21% |
| 炭素繊維複合材料計 | 378            |     | 493            |     | +30% |

航空宇宙用途：既存機向けの需要拡大に加え、ボーイング787向け出荷も好調に推移。

スポーツ用途：秋販売モデル向けの生産が一部開始されたこともあり、堅調に推移。

一般産業用途：圧縮天然ガスタンク用途や風車用途等が堅調に推移。

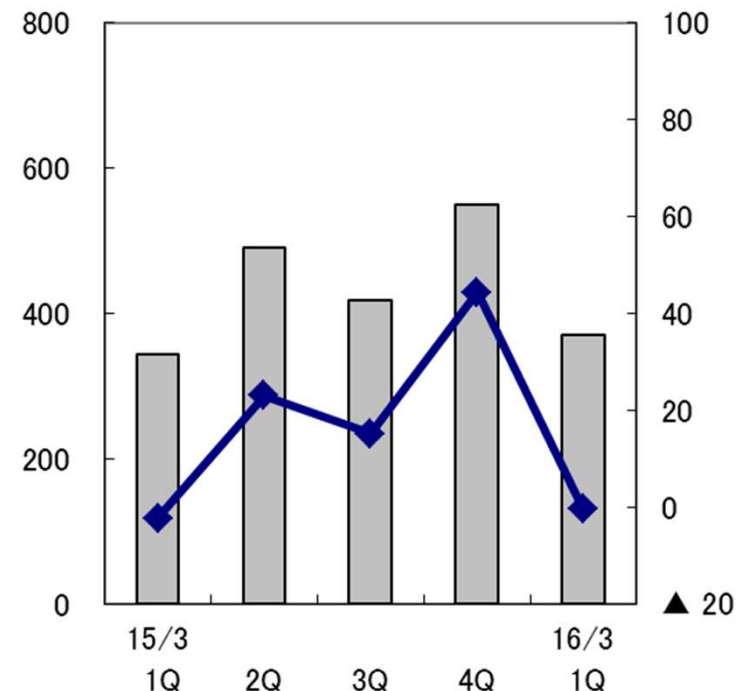
# セグメント別業績(環境・エンジニアリング)

単位: 億円

売上高  
＜棒グラフ＞

営業利益  
＜線グラフ＞  
(億円)

|      |    | 15年3月期<br>第1四半期 | 16年3月期<br>第1四半期 | 増減  |           |
|------|----|-----------------|-----------------|-----|-----------|
| 売上高  | 東レ | 49              | 46              | -3  | (-6.4%)   |
|      | 国内 | 403             | 389             | -14 | (-3.4%)   |
|      | 海外 | 57              | 73              | +16 | (+27.8%)  |
|      | 修正 | ▲ 166           | ▲ 137           | +29 |           |
|      | 計  | 343             | 371             | +28 | (+8.2%)   |
| 営業損益 | 東レ | ▲ 1             | 1               | +3  | (-)       |
|      | 国内 | ▲ 4             | ▲ 10            | -6  | (-)       |
|      | 海外 | 3               | 10              | +7  | (+244.5%) |
|      | 修正 | 0               | ▲ 1             | -1  |           |
|      | 計  | ▲ 2             | ▲ 0             | +2  | (-)       |



**水処理事業** : コストダウンの進展や円安を背景に、海水淡水化向け逆浸透膜などの日本からの輸出について採算の改善が進んだ。また、韓国や中国の子会社の業績が堅調に推移。

**国内** : エンジニアリング子会社でプラント工事が減少し、建設子会社ではマンション販売戸数が前年同期を下回った。



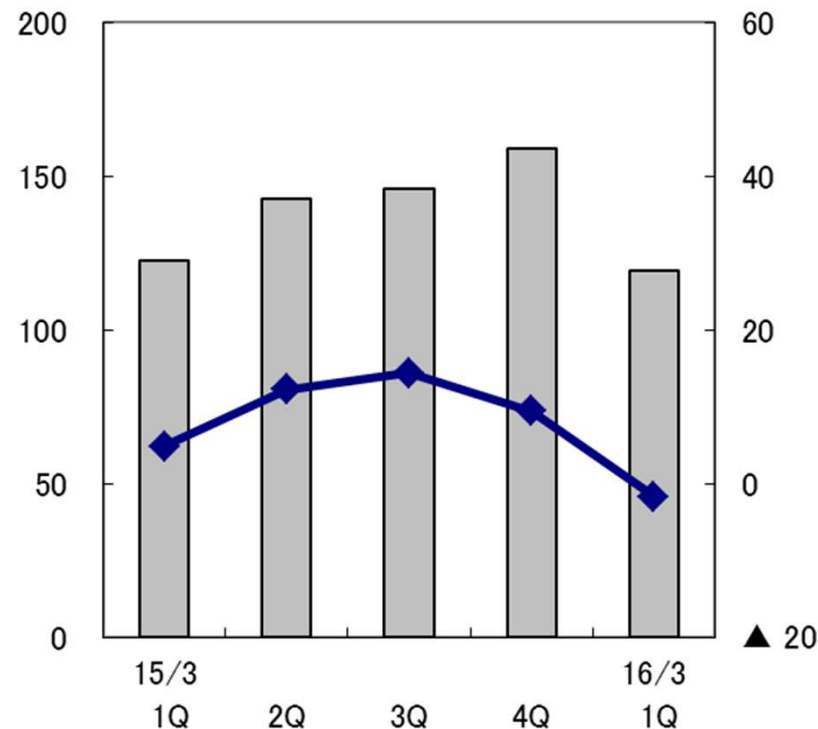
# セグメント別業績(ライフサイエンス)

単位: 億円

|      |    | 15年3月期<br>第1四半期 | 16年3月期<br>第1四半期 | 増減  |           |
|------|----|-----------------|-----------------|-----|-----------|
| 売上高  | 東レ | 73              | 73              | -0  | (-0.3%)   |
|      | 国内 | 88              | 93              | +4  | (+4.9%)   |
|      | 海外 | 15              | 35              | +19 | (+126.9%) |
|      | 修正 | ▲ 54            | ▲ 81            | -27 |           |
|      | 計  | 123             | 119             | -3  | (-2.8%)   |
| 営業損益 | 東レ | 5               | ▲ 6             | -11 | (-)       |
|      | 国内 | ▲ 1             | 1               | +2  | (-)       |
|      | 海外 | ▲ 0             | 1               | +1  | (-)       |
|      | 修正 | 1               | 2               | +1  |           |
|      | 計  | 5               | ▲ 2             | -7  | (-)       |

売上高  
＜棒グラフ＞

営業利益  
＜線グラフ＞  
(億円)

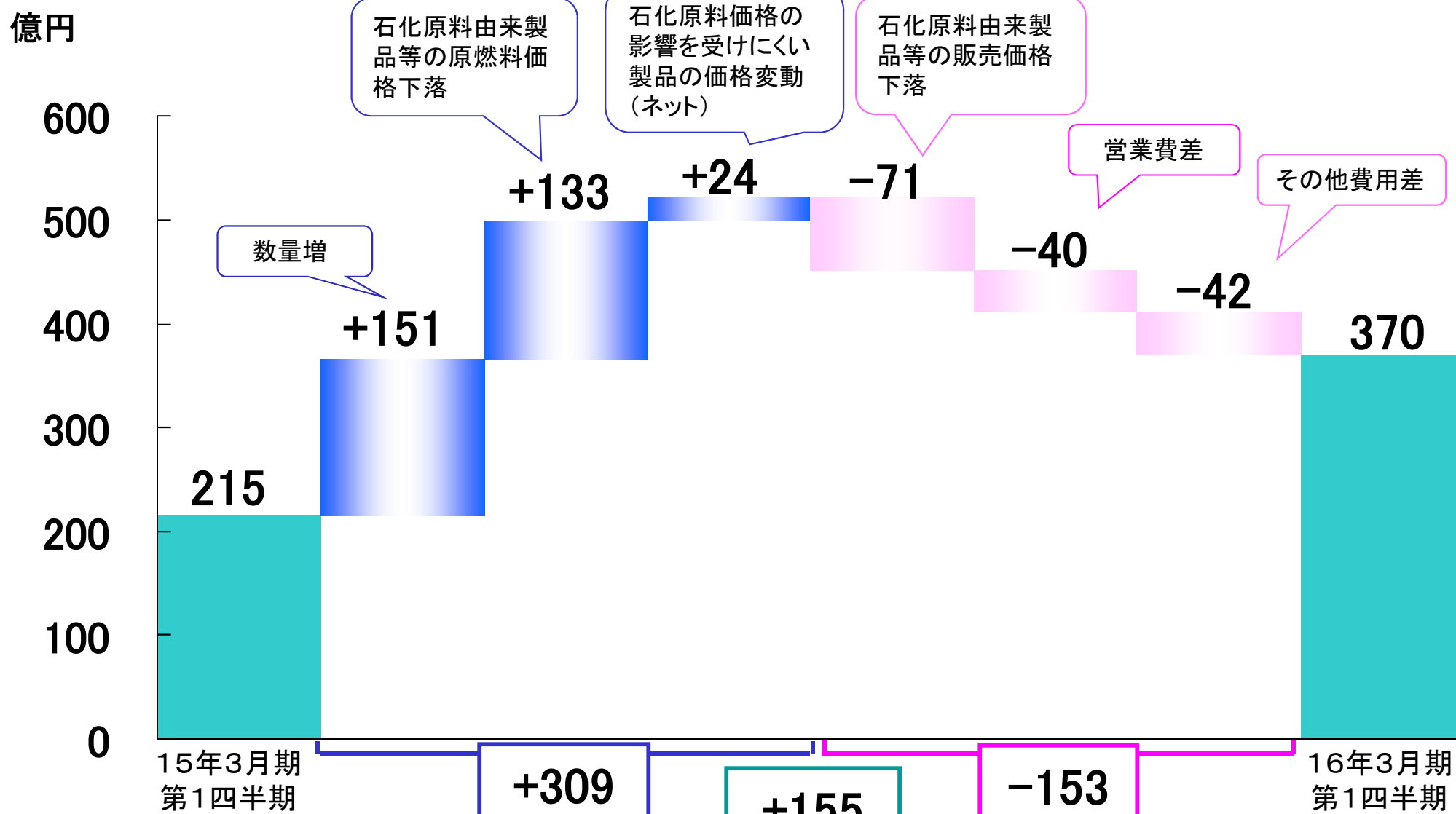


医薬事業は、天然型インターフェロンβ製剤フェロン®や経口プロスタサイクリン誘導体制剤ドルナー®の出荷が低調に推移。経口そう痒症改善剤では、5月にレミッチ®の国内における慢性肝疾患向けの効能追加承認を取得するとともに、国内子会社が新薬ノピコール®の販売を開始。

医療機器事業は、ダイアライザーの国内向け出荷が拡大したことに加え、輸出採算の改善が進んだことから、業績は堅調に推移。

\* レミッチ®は鳥居薬品株式会社の登録商標です。

# 営業利益増減要因分析



石化原料由来製品等とは、繊維、プラスチック・ケミカル、炭素繊維複合材料セグメントの合計値。

# 主要子会社収益状況

億円

|             | 売上高            |                |      | 営業利益           |                |    |
|-------------|----------------|----------------|------|----------------|----------------|----|
|             | 15年3月期<br>1Q実績 | 16年3月期<br>1Q実績 | 増減   | 15年3月期<br>1Q実績 | 16年3月期<br>1Q実績 | 増減 |
| 東レインターナショナル | 1,224          | 1,330          | +106 | 20             | 23             | +3 |
| 東レエンジニアリング  | 144            | 137            | -7   | 1              | ▲6             | -7 |
| 東レ建設        | 90             | 64             | -26  | 0              | ▲3             | -3 |
| 東レフィルム加工    | 120            | 104            | -16  | 6              | 3              | -3 |
| 東レ・メディカル    | 88             | 93             | +4   | ▲1             | 1              | +2 |
| TAK(韓国)     | 293            | 300            | +7   | 24             | 29             | +5 |
| TPM(マレーシア)  | 178            | 183            | +5   | 6              | 10             | +4 |

|               |             |     |     |     |    |    |     |
|---------------|-------------|-----|-----|-----|----|----|-----|
| 在東南アジア・子会社 *1 | 繊維          | 301 | 341 | +40 | 14 | 24 | +11 |
|               | プラスチック・ケミカル | 210 | 219 | +9  | 9  | 13 | +4  |
|               | その他         | 22  | 25  | +3  | 1  | 1  | -0  |
|               | 計           | 533 | 585 | +53 | 24 | 39 | +14 |

|            |             |     |     |      |    |    |     |
|------------|-------------|-----|-----|------|----|----|-----|
| 在中国・子会社 *2 | 繊維          | 412 | 666 | +254 | 31 | 66 | +35 |
|            | プラスチック・ケミカル | 189 | 201 | +12  | 7  | 8  | +1  |
|            | その他         | 41  | 69  | +28  | 1  | 4  | +3  |
|            | 計           | 641 | 936 | +295 | 38 | 77 | +39 |

|               |             |     |     |    |    |    |    |
|---------------|-------------|-----|-----|----|----|----|----|
| 在外・フィルム子会社 *3 | プラスチック・ケミカル | 270 | 275 | +5 | 13 | 17 | +4 |
|               | 情報通信材料・機器   | 161 | 157 | -3 | 18 | 19 | +1 |
|               | 計           | 431 | 432 | +2 | 32 | 37 | +5 |

\*1: ITS、ETX、ISTEM、ACTEM、CENTEX、TPJ、PFR、PAB-G、TTS、LTX、TTTM、TPM 単純合計

\*2: TFNL、TSD、TJQ、TPN、TCH、TICH、TIHK、THK-G、TPCH-G、TPPH/TPPZ、TFH/TFZ、TBMC、TMQ、TFCC 単純合計

\*3: TAK、TCK、PFR、TPA、TFE、TFH/TFZ、TAFK 単純合計

## Ⅱ. 2016年3月期上期連結業績見通し

# 2016年3月期上期連結業績見通し

億円

|                         |    | 15年3月期<br>実績 | 16年3月期<br>見通し | 対前年同期比<br>増減    | 期初見通し  | 期初見通し<br>との差異 |
|-------------------------|----|--------------|---------------|-----------------|--------|---------------|
| 売上高                     | 上期 | 9,480        | 10,400        | +920 (+9.7%)    | 10,300 | +100          |
|                         | 通期 | 20,107       | 22,500        | +2,393 (+11.9%) | 22,500 | —             |
| 営業利益                    | 上期 | 513          | 690           | +177 (+34.4%)   | 640    | +50           |
|                         | 通期 | 1,235        | 1,500         | +265 (+21.5%)   | 1,500  | —             |
| 経常利益                    | 上期 | 565          | 690           | +125 (+22.1%)   | 640    | +50           |
|                         | 通期 | 1,286        | 1,500         | +214 (+16.7%)   | 1,500  | —             |
| 親会社株主に<br>帰属する<br>当期純利益 | 上期 | 413          | 420           | +7 (+1.8%)      | 390    | +30           |
|                         | 通期 | 710          | 870           | +160 (+22.5%)   | 870    | —             |
| 1株当たり<br>当期純利益          | 上期 | 25.70円       | 26.27円        |                 |        |               |
|                         | 通期 | 44.33円       | 54.42円        |                 |        |               |
| 1株当たり<br>配当金            | 上期 | 5.00円        | 6.00円         |                 |        |               |
|                         | 通期 | 11.00円       | 12.00円        |                 |        |               |

備考：為替レート的前提は、120円/US\$（7月以降）

# セグメント別上期連結業績見通し

|      |             | 15年3月期<br>実績 |        |        | 16年3月期<br>見通し |        | 対前年同期比<br>増減 |        | 期初見通し<br>との差異 |    | 億円 |
|------|-------------|--------------|--------|--------|---------------|--------|--------------|--------|---------------|----|----|
|      |             | 上期           | 下期     | 通期     | 上期            | 通期     | 上期           | 通期     | 上期            | 通期 |    |
| 売上高  | 繊維          | 3,862        | 4,705  | 8,567  | 4,250         | 9,200  | +389         | +633   | +50           | —  |    |
|      | プラスチック・ケミカル | 2,462        | 2,502  | 4,964  | 2,700         | 5,700  | +238         | +736   | —             | —  |    |
|      | 情報通信材料・機器   | 1,218        | 1,261  | 2,480  | 1,300         | 2,800  | +82          | +320   | —             | —  |    |
|      | 炭素繊維複合材料    | 766          | 817    | 1,584  | 950           | 1,900  | +184         | +316   | +50           | —  |    |
|      | 環境・エンジニアリング | 834          | 966    | 1,800  | 850           | 2,150  | +16          | +350   | —             | —  |    |
|      | ライフサイエンス    | 265          | 305    | 570    | 280           | 600    | +15          | +30    | —             | —  |    |
|      | その他         | 72           | 71     | 143    | 70            | 150    | -2           | +7     | —             | —  |    |
|      | 連結          | 9,480        | 10,628 | 20,107 | 10,400        | 22,500 | +920         | +2,393 | +100          | —  |    |
| 営業利益 | 繊維          | 228          | 328    | 556    | 300           | 630    | +72          | +74    | +10           | —  |    |
|      | プラスチック・ケミカル | 117          | 122    | 239    | 150           | 300    | +33          | +61    | —             | —  |    |
|      | 情報通信材料・機器   | 103          | 142    | 245    | 130           | 290    | +27          | +45    | —             | —  |    |
|      | 炭素繊維複合材料    | 118          | 145    | 262    | 190           | 320    | +72          | +58    | +40           | —  |    |
|      | 環境・エンジニアリング | 21           | 59     | 80     | 10            | 100    | -11          | +20    | —             | —  |    |
|      | ライフサイエンス    | 17           | 24     | 41     | 5             | 50     | -12          | +9     | —             | —  |    |
|      | その他         | 7            | 12     | 19     | 5             | 20     | -2           | +1     | —             | —  |    |
|      | 調整額         | ▲ 98         | ▲ 110  | ▲ 207  | ▲ 100         | ▲ 210  | -3           | -3     | —             | —  |    |
| 連結   | 513         | 722          | 1,235  | 690    | 1,500         | +177   | +265         | +50    | —             |    |    |

\* 通期見通しについては、期初の見通しを記載しています。

# セグメント別上期営業利益の期初見通しとの差異

億円

| セグメント           | 上期営業利益期初見通し<br>→今回見通し<br>( )内差異 | 増減益要因                                   |
|-----------------|---------------------------------|---|
| 繊維              | 290→300<br>(+10)                | ・海外テキスタイル子会社のアパレル用途や自動車関連用途が好調に推移する見込み。 |
| プラスチック<br>・ケミカル | 150→150<br>(±0)                 | ・期初見通し通り。                               |
| 情報通信材料<br>・機器   | 130→130<br>(±0)                 | ・期初見通し通り。                               |
| 炭素繊維<br>複合材料    | 150→190<br>(+40)                | ・航空宇宙用途、一般産業用途とも好調に推移する見込み。             |
| 環境<br>・エンジニアリング | 10→10<br>(±0)                   | ・期初見通し通り。                               |
| ライフサイエンス        | 5→5<br>(±0)                     | ・期初見通し通り。                               |
| その他             | 5→5<br>(±0)                     | ・期初見通し通り。                               |
| 調整額             | ▲100→▲100<br>(±0)               |   |
| 連結              | 640→690<br>(+50)                |   |

---

本資料中の2016年3月期の業績見通し及び事業計画についての記述は、現時点における将来の経済環境予想等の仮定に基づいています。

本資料において当社の将来の業績を保証するものではありません。